

Pr **CIBINQO**^{MD}
comprimés d'abrocitinib

APPRENEZ À CONNAÎTRE CIBINQO^{MD}

un traitement de la dermatite atopique
modérée ou sévère

CIBINQO est utilisé pour le traitement des personnes âgées de 12 ans ou plus qui sont atteintes d'une dermatite atopique modérée ou sévère (un type d'eczéma). Il permet entre autres de soulager les démangeaisons de la peau chez ces patients.





**Voici
CIBINQO**



L'image ne représente pas la taille réelle du comprimé.

Laissez-nous vous aider à mettre en route votre traitement

CIBINQO est un traitement contre la dermatite atopique modérée ou sévère (un type d'eczéma) qui permet entre autres de soulager les démangeaisons de la peau. Cette trousse vous guidera tout au long de votre traitement en abordant des sujets tels que :

- Comprendre la dermatite atopique
- Apprendre à connaître CIBINQO
- Comment prendre CIBINQO
- Renseignements importants sur l'innocuité
- Le programme PfizerFlex
- Conseils et ressources pour la prise en charge de la dermatite atopique

COMPRENDRE LA DERMATITE ATOPIQUE

La dermatite atopique est une maladie inflammatoire chronique de la peau qui survient quand la barrière cutanée ne fonctionne pas correctement.

La dermatite atopique est souvent déclenchée par l'exposition à certains facteurs environnementaux ou par le stress, mais elle s'aggrave parfois sans aucune raison apparente. Un des aspects frustrants de la dermatite atopique (que vous avez probablement vécu vous-même!), c'est qu'elle peut se manifester même quand vous évitez soigneusement les facteurs déclenchants et que vous prenez bien soin de votre peau.

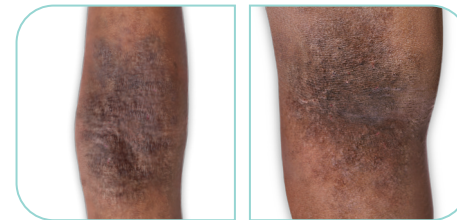
Les signes et les symptômes typiques de la dermatite atopique comprennent :

- la peau sèche;
- les démangeaisons parfois intenses, surtout la nuit;
- les plaques de peau de couleur rouge à brun-gris;
- l'épaississement de la peau, qui devient craquelée et squameuse;
- les plaques de peau qui suintent et se recouvrent d'une croûte lorsqu'on les gratte.

L'apparence de la dermatite atopique dépend du teint de votre peau



Chez les personnes à la peau pâle, les plaques de dermatite atopique prennent souvent une couleur rouge.



Chez les personnes à la peau foncée, les plaques de dermatite atopique peuvent être violacées ou grisâtres, voire brun rougeâtre ou brun foncé.

Même si la dermatite atopique semble disparaître et réapparaître, c'est une maladie chronique de la peau pour laquelle il n'existe aucun traitement curatif connu.

APPRENDRE À CONNAÎTRE CIBINQO

Qu'est-ce que CIBINQO?

CIBINQO est utilisé pour le traitement des personnes âgées de 12 ans ou plus qui sont atteintes :

- de dermatite atopique modérée ou sévère (un type d'eczéma).
- Il permet entre autres de soulager les démangeaisons de la peau chez ces patients.

CIBINQO est utilisé uniquement lorsque :

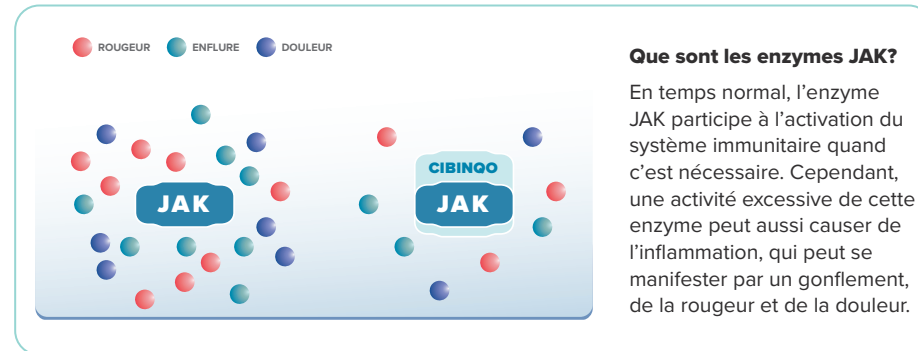
- d'autres médicaments non topiques n'ont pas réussi à procurer un soulagement satisfaisant;
- l'emploi d'autres médicaments non topiques est déconseillé pour cette maladie.

CIBINQO doit être utilisé avec prudence chez les personnes âgées de 65 ans ou plus.



Comment CIBINQO agit-il?

CIBINQO interfère avec l'activité d'une enzyme de la famille des « Janus kinases », qu'on appelle souvent « JAK ». En se liant à la JAK, CIBINQO freine l'activité de cette enzyme.



Que sont les enzymes JAK?

En temps normal, l'enzyme JAK participe à l'activation du système immunitaire quand c'est nécessaire. Cependant, une activité excessive de cette enzyme peut aussi causer de l'inflammation, qui peut se manifester par un gonflement, de la rougeur et de la douleur.

MISE EN ROUTE DU TRAITEMENT PAR CIBINQO

Comment dois-je prendre CIBINQO?

Prenez toujours CIBINQO exactement comme votre professionnel de la santé vous l'a indiqué : ne modifiez pas votre dose et n'arrêtez pas de prendre votre traitement sans d'abord consulter votre professionnel de la santé.



Essayez de prendre CIBINQO tous les jours à la même heure.



Les comprimés CIBINQO doivent être avalés entiers, avec de l'eau. Il ne faut pas les couper, les écraser, ni les mâcher.



CIBINQO peut être pris avec ou sans nourriture. En cas de nausées, le fait de prendre CIBINQO avec de la nourriture pourrait soulager les nausées.

CIBINQO ne doit pas être utilisé si vous êtes allergique à l'abrocitinib ou à tout autre ingrédient de CIBINQO. En cas d'incertitude, discutez avec votre professionnel de la santé avant de prendre CIBINQO.



Votre gestionnaire de cas sur le terrain du programme PfizerFlex (un infirmier ou une infirmière) peut répondre à toutes les questions que vous pourriez avoir sur le traitement par CIBINQO. Pour en savoir plus sur le programme PfizerFlex, rendez-vous à la page 20.

Quelle est la dose habituelle de CIBINQO?

Dose recommandée chez les adolescents (de 12 à 18 ans) et les adultes :



100 mg 1 fois par jour



200 mg 1 fois par jour

Chez les patients de plus de 65 ans, il faut utiliser une dose de 100 mg par jour au début du traitement. Si vous avez des problèmes touchant les reins, consultez votre professionnel de la santé. Il faudra peut-être que votre dose soit réduite. Votre professionnel de la santé pourrait aussi réduire votre dose si vous prenez certains médicaments.

Il est déconseillé de prendre plus de 200 mg par jour.

CIBINQO peut être utilisé seul ou avec des traitements topiques de la dermatite atopique (eczéma) prescrits sur ordonnance. Ces traitements topiques se présentent sous la forme de lotions, de crèmes ou d'onguents à appliquer sur la peau.

Après l'évaluation de votre état de santé et du risque d'effets secondaires, il se pourrait que votre professionnel de la santé décide de modifier votre dose.

Que dois-je faire si j'ai oublié de prendre une dose de CIBINQO?

Si vous avez oublié de prendre une dose :

- prenez-la dès que vous y pensez.
- S'il est presque temps de prendre la prochaine dose, sautez la dose oubliée et prenez la dose suivante à l'heure prévue; puis continuez à prendre votre médicament selon l'horaire habituel.
- Ne prenez pas deux doses en même temps.



Que dois-je faire si je prends une trop grande quantité de CIBINQO?

Si vous pensez qu'une personne dont vous vous occupez ou que vous-même avez pris une trop grande quantité de CIBINQO, communiquez immédiatement avec un professionnel de la santé, le service des urgences d'un hôpital ou le centre antipoison de votre région, même en l'absence de symptômes.

Comment dois-je conserver CIBINQO?

CIBINQO doit être conservé dans son emballage d'origine, à la température ambiante (entre 15 °C et 30 °C).

Éliminez de la façon appropriée tous les comprimés qui sont périmés ou dont vous n'avez plus besoin en les retournant à votre pharmacie. Et gardez CIBINQO, comme tous les autres médicaments, hors de la vue et de la portée des enfants.



entre 15 °C et 30 °C

Si vous avez des questions, posez-les à votre médecin ou à votre gestionnaire de cas sur le terrain du programme PfizerFlex (un infirmier ou une infirmière).

RENSEIGNEMENTS SUR L'INNOCUITÉ QUE VOUS DEVEZ CONNAÎTRE

Mises en garde et précautions importantes

CIBINQO peut avoir des effets secondaires graves, notamment :

Infections graves	CIBINQO est un médicament qui agit sur le système immunitaire. CIBINQO peut réduire la capacité du système immunitaire à combattre les infections. Des infections graves pouvant mener à l'hospitalisation ou à la mort peuvent se produire. Les infections les plus courantes qui sont survenues étaient causées par des virus. Si vous souffrez d'une infection ou avez des infections qui reviennent à répétition, informez-en votre professionnel de la santé avant de prendre CIBINQO. Avant d'amorcer un traitement par CIBINQO, il évaluera les risques auxquels vous êtes exposé si vous êtes atteint d'une infection chronique qui réapparaît. Il surveillera votre état de près pour déceler tout symptôme d'infection (y compris de tuberculose) pendant et après votre traitement par CIBINQO. Il est possible qu'il suspende votre traitement si vous contractez une infection grave.
Cancer	CIBINQO peut accroître le risque de cancer parce qu'il agit sur le fonctionnement du système immunitaire. Si vous avez déjà eu un cancer, dites-le à votre professionnel de la santé avant de prendre CIBINQO. Les personnes qui prennent un médicament de la classe des inhibiteurs de Janus kinases (JAK) peuvent courir un risque plus élevé d'avoir certains cancers, y compris un lymphome.
Caillots sanguins	CIBINQO peut augmenter la probabilité que des caillots de sang se forment dans les veines de vos jambes (thrombose veineuse profonde), de vos poumons (embolie pulmonaire) ou dans vos artères (thrombose artérielle). La formation de ces caillots peut être grave ou entraîner la mort. Votre professionnel de la santé évaluera votre risque de faire des caillots sanguins et vous dira si vous pouvez prendre CIBINQO sans crainte. La formation de caillots dans les veines des jambes et des poumons est plus fréquente chez les personnes qui prennent des inhibiteurs de JAK.
Problèmes cardiaques, accident vasculaire cérébral (AVC) et décès	Les inhibiteurs de JAK peuvent faire augmenter le risque de problèmes cardiaques, y compris de crise cardiaque, et d'AVC. Ces problèmes peuvent être mortels.

Pour en savoir plus sur ces effets secondaires graves, voir la section « Autres mises en garde ».

Pour en savoir plus sur les effets secondaires graves et les mesures à prendre, rendez-vous aux **pages 18 et 19** de la présente brochure.

Pour aider à éviter les effets secondaires et assurer une utilisation appropriée du médicament, discutez avec votre professionnel de la santé *avant* de prendre CIBINQO. Informez-le de toutes vos maladies et de tous vos problèmes de santé, notamment si vous :

- prenez des immunosuppresseurs (des médicaments comme le méthotrexate et la cyclosporine) ou d'autres inhibiteurs des protéines JAK.
- avez une infection ou faites des infections à répétition.
- avez une infection par le virus de l'hépatite B ou par le virus de l'hépatite C.
- avez des problèmes de foie.
- avez des problèmes de rein.
- avez un faible nombre de plaquettes ou de globules blancs.
- avez, ou avez déjà eu, un cancer.

Informez votre professionnel de la santé de tous les produits de santé que vous prenez, y compris : médicaments/drogues, vitamines, minéraux, suppléments naturels et produits de médecine douce.

Les produits ci-dessous pourraient interagir avec CIBINQO :

- Le fluconazole, utilisé dans le traitement d'infections causées par des champignons ou des levures.
- La fluvoxamine, utilisée dans le traitement de certains troubles psychiatriques.
- L'amiodarone, utilisée dans le traitement de troubles du rythme cardiaque.
- La fluoxétine, utilisée dans le traitement de certains troubles psychiatriques.
- Le miconazole, utilisé dans le traitement d'infections causées par des champignons ou des levures.
- La rifampicine, utilisée dans le traitement de la tuberculose et d'autres infections.
- Le probénécide, utilisé dans le traitement de la goutte et de problèmes aux reins.

Autres mises en garde



CIBINQO peut avoir des effets secondaires graves, notamment :

Infections graves

Si vous avez une infection ou si vous faites des infections à répétition, dites-le à votre professionnel de la santé. CIBINQO augmente votre risque de contracter une infection grave comme l'herpès, le zona ou une pneumonie. Il est également possible que CIBINQO fasse réapparaître des infections comme le zona et l'herpès. Votre professionnel de la santé surveillera étroitement votre état afin de déceler toute infection durant et après votre traitement. Il pourrait vous prescrire un médicament antimicrobien si vous contractez une nouvelle infection pendant le traitement. Il pourrait aussi mettre fin au traitement par CIBINQO. Il procédera au dépistage des infections suivantes avant et pendant le traitement par CIBINQO :

- **Tuberculose** : Vous ne devez pas prendre CIBINQO si vous avez une tuberculose active. Votre professionnel de la santé pourrait vous demander de suivre un traitement préventif avant votre traitement par CIBINQO. Il vous en prescrira un si vous venez de recevoir un diagnostic de tuberculose latente ou si vous avez déjà eu une tuberculose latente qui n'a pas été traitée.
- **Hépatite virale** : Si vous êtes atteint d'une infection par le virus de l'hépatite B ou le virus de l'hépatite C, dites-le à votre professionnel de la santé. Il vous fera passer un test de dépistage de ces infections avant le début du traitement par CIBINQO.

Si vous avez n'importe quel symptôme d'une infection (y compris de zona, d'herpès ou de pneumonie) pendant le traitement par CIBINQO, consultez votre professionnel de la santé. Les symptômes sont présentés aux **pages 18 et 19** de la présente brochure.



Cancer

Si vous avez, ou avez déjà eu, un cancer, dites-le à votre professionnel de la santé avant de commencer à prendre CIBINQO.

- CIBINQO peut accroître le risque de certains cancers.
- Le risque pourrait être encore plus grand si vous fumez pendant que vous prenez CIBINQO.
- Il se pourrait que votre professionnel de la santé veuille examiner votre peau régulièrement pour détecter tout signe de cancer.



Formation de caillots de sang

CIBINQO pourrait vous exposer à un plus grand risque de formation de caillots sanguins dans les veines de vos jambes ou de vos poumons. Votre professionnel de la santé évaluera votre risque de faire des caillots sanguins et vous dira si vous pouvez prendre CIBINQO sans crainte. Vous risquez davantage de faire des caillots sanguins si vous :

- restez immobile longtemps.
- subissez une opération majeure.
- êtes âgé.
- êtes obèse.
- avez déjà eu des caillots dans les veines de vos jambes ou de vos poumons.
- avez un trouble de la coagulation héréditaire.
- utilisez un traitement hormonal ou des contraceptifs oraux.

Si vous avez des symptômes dus à des caillots de sang dans les veines de vos jambes (**thrombose veineuse profonde**) ou de vos poumons (**embolie pulmonaire**) pendant que vous prenez CIBINQO, cessez de prendre CIBINQO et consultez votre professionnel de la santé sans tarder.

Autres mises en garde (suite)



Problèmes cardiaques, accident vasculaire cérébral (AVC) et décès

CIBINQO peut faire augmenter le risque de crise cardiaque et d'AVC.

- Certains facteurs, dont le tabagisme, peuvent vous faire courir un plus grand risque.
- Discutez de ces facteurs de risque avec votre professionnel de la santé.
- Vous devez cesser de prendre CIBINQO et recevoir des soins médicaux sans tarder si tout symptôme de crise cardiaque apparaît pendant votre traitement par CIBINQO.

Pour en savoir plus sur ces effets secondaires graves, rendez-vous aux **pages 18 et 19** de la présente brochure, à la section « **Effets secondaires graves et mesures à prendre** ».



Vaccinations

Si vous prévoyez recevoir un vaccin, consultez votre professionnel de la santé avant de prendre CIBINQO.

- Vous ne devez pas recevoir de vaccins vivants ou atténués, ni pendant ni immédiatement avant votre traitement par CIBINQO.
- Vous devez avoir reçu tous les vaccins recommandés, y compris le vaccin contre le zona, avant d'entreprendre le traitement par CIBINQO.



Surveillance et épreuves de laboratoire

Votre sang devra être analysé avant et pendant le traitement par CIBINQO.

- Vous ne devez pas prendre CIBINQO si vous n'avez pas assez de globules blancs ou de plaquettes dans le sang.
- Votre professionnel de la santé pourrait arrêter votre traitement pour de bon ou pendant un certain temps, selon les résultats de vos analyses sanguines.
- Il surveillera aussi la quantité de lipides dans votre sang pendant que vous prenez CIBINQO.



Conduite automobile et utilisation de machines

CIBINQO peut causer des étourdissements.

ÉVITEZ de conduire un véhicule automobile ou d'actionner des machines dangereuses tant que vous ne savez pas comment vous réagissez à CIBINQO.



Grossesse

Si vous êtes apte à concevoir :

- Avant de prendre CIBINQO, informez votre professionnel de la santé si vous êtes enceinte ou si vous pensez que vous pourriez l'être, ou encore si vous prévoyez le devenir.
- Évitez de tomber enceinte pendant que vous prenez CIBINQO et pendant au moins 1 mois après la fin du traitement, car CIBINQO peut faire du tort à l'enfant à naître.
- Employez une méthode de contraception efficace pendant le traitement et au moins 1 mois après la prise de la dernière dose de CIBINQO. Votre professionnel de la santé pourra vous conseiller des méthodes contraceptives qui pourraient vous convenir pendant cette période.
- Votre professionnel de la santé vous fera passer un test de grossesse avant le début de votre traitement par CIBINQO.

Prévenez immédiatement votre professionnel de la santé si vous tombez enceinte ou si vous croyez l'être.



Allaitement

Si vous allaitez ou prévoyez allaiter, dites-le à votre professionnel de la santé avant de prendre CIBINQO.

- Vous ne devez pas allaiter pendant que vous prenez CIBINQO, parce que le médicament pourrait passer dans votre lait et faire du tort à votre bébé.
- Consultez votre professionnel de la santé pour savoir quelle est la meilleure façon de nourrir votre bébé pendant votre traitement par CIBINQO.

Quels sont les effets secondaires qui pourraient être associés à CIBINQO?

Effets secondaires possibles de CIBINQO :

- acné
- maux de tête
- vomissements
- feux sauvages (herpès buccal)
- nausées
- douleur dans le haut du ventre
- étourdissements

CIBINQO peut aussi fausser les résultats des analyses sanguines. Votre professionnel de la santé déterminera quand se feront les prises de sang et en interprétera les résultats.

Effets secondaires graves et mesures à prendre



Si vous présentez l'un des symptômes suivants, **cessez de prendre CIBINQO et obtenez des soins médicaux immédiatement** :

PEU
FRÉQUENT

Infarctus du myocarde (crise cardiaque)

Symptômes : sensation douloureuse de pression ou de serrement entre les omoplates, dans la poitrine, la mâchoire, le bras gauche ou le haut de l'abdomen, essoufflement, étourdissements, fatigue, sensation de vertige, peau moite, transpiration, indigestion, anxiété, sensation de faiblesse et possibilité de battements cardiaques irréguliers.

Caillot sanguin

• Thrombose veineuse profonde (caillot de sang dans une jambe)

Symptômes : enflure, douleur, jambe pouvant être chaude au toucher et rouge

• Embolie pulmonaire (caillot de sang dans un poumon)

Symptômes : douleur à la poitrine qui peut s'intensifier quand la respiration est profonde, toux, crachats sanglants, essoufflement



Si vous éprouvez n'importe lequel des effets secondaires graves énumérés ci-dessous, **communiquez avec votre professionnel de la santé**.

FRÉQUENT

Herpès (infection des parties génitales, des yeux ou de la peau causée par un virus de l'herpès)

Symptômes : picotement, douleur ou démangeaison dans la région génitale; petites bulles rouges ou plaies sur le pénis, sur le scrotum ou dans la région vaginale; rougeur, douleur ou enflure dans la région des yeux; vision trouble; larmoiement; picotement, douleur ou démangeaison dans la région génitale; petites bulles rouges ou plaies n'importe où sur la peau.

Infections

Symptômes : fièvre, frissons, douleurs musculaires, symptômes semblables à ceux de la grippe, toux, mal de gorge, diarrhée ou mal de ventre, fatigue.

PEU
FRÉQUENT

Cancer, y compris le cancer de la peau

Symptômes variables.

Lymphopénie (faible nombre de globules blancs)

Symptôme : risque accru d'infection.

Pneumonie (infection des poumons)

Symptômes : douleur à la poitrine provoquée par la respiration ou par la toux, confusion, toux s'accompagnant d'expectorations (crachats), fatigue, fièvre, transpiration et tremblements, frissons, nausées, vomissements ou diarrhée, essoufflement.

Zona (infection de la peau)

Symptômes : éruption douloureuse de bulles remplies de liquide sur une bande de peau, démangeaison ou picotement.

Thrombopénie (faible nombre de plaquettes)

Symptômes : tendance à faire des bleus et à saigner.

D'autres effets secondaires pourraient survenir lorsque vous prenez CIBINQO. Si vous présentez un symptôme ou un effet secondaire inconfortable qui n'est pas mentionné ici ou qui s'aggrave au point de perturber vos activités quotidiennes, consultez votre professionnel de la santé.

Le programme PfizerFlex

Du soutien tout au long de votre traitement

PfizerFlex est un programme de soutien dont certaines caractéristiques ont été spécialement conçues pour répondre aux besoins des personnes atteintes de dermatite atopique modérée ou sévère.

Nous vous fournirons les services suivants :

- **accès** à la livraison à domicile du médicament;
- **information** pour vous aider à commencer votre traitement par CIBINQO;
- **soutien** et éducation pendant toute la durée du traitement.

Un gestionnaire de cas sur le terrain du programme PfizerFlex (un infirmier ou une infirmière) sera désigné pour s'occuper de vous et pour mieux vous connaître.



Voici ce que vous offre le programme PfizerFlex



Du personnel expérimenté

L'équipe de PfizerFlex est composée d'infirmières **expérimentées** qui sont à votre disposition pour répondre à vos questions et vous aider à suivre votre traitement.



Des services dévoués

Nos gestionnaires de cas sur le terrain (infirmiers et infirmières) s'engagent à demeurer disponibles et à **se consacrer** à vous soutenir aussi longtemps que vous en aurez besoin.



Une équipe de soutien

De l'aide pour accéder à des médicaments à la prise en charge des traitements, en passant par des conseils sur le mode de vie, notre **équipe** offre des services conçus pour répondre à vos besoins individuels en matière de soutien.

Vous pouvez rester en contact avec votre gestionnaire de cas sur le terrain du programme PfizerFlex (un infirmier ou une infirmière) par téléphone ou par courriel.

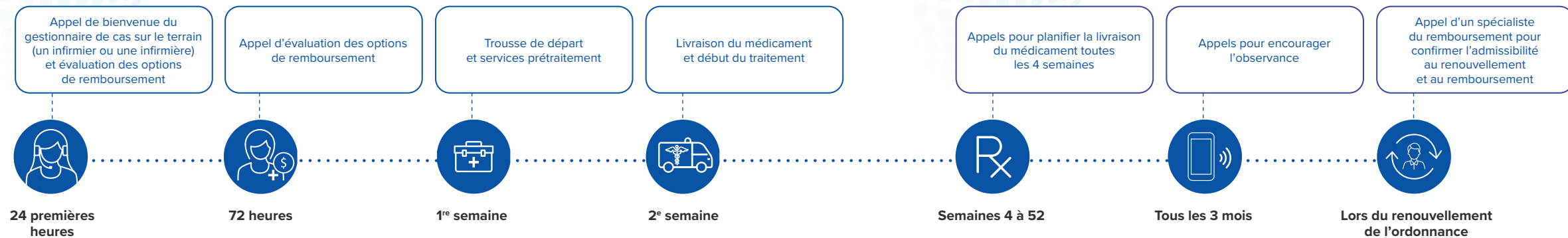


CIBINQO@pfizerflex.com



1-855-935-FLEX (3539), du lundi au vendredi, de 8 h à 20 h, HNE

Le programme PfizerFlex vous vient en aide dès le départ



Un soutien continu vous est offert tout au long de votre traitement.

Programme de soutien aux patients

PfizerFlex
Une équipe expérimentée et dévouée

POUR BIEN SUIVRE SON TRAITEMENT PAR CIBINQO

Établir une routine

De nos jours, c'est comme si nous étions toujours à la course. Ainsi, il peut parfois être difficile de se souvenir de prendre un médicament – surtout pendant ces semaines particulièrement bien remplies. Il peut être utile d'intégrer CIBINQO à sa routine quotidienne afin de réduire au minimum le risque d'oublier une dose.



CRÉER UNE ASSOCIATION – Prenez votre médicament en même temps qu'une autre activité que vous faites tous les jours, comme promener le chien ou vous brosser les dents.



CRÉER UN RAPPEL SONORE – Programmez une alarme sur votre téléphone, votre montre ou votre réveille-matin qui retentira au moment où vous devez prendre votre dose.



CRÉER UN RAPPEL VISUEL – Le fait d'afficher des notes de rappel ou d'autres indices visuels dans votre environnement peut vous aider à vous souvenir de ce que vous devez faire.



FAIRE LE SUIVI – Utilisez l'outil de suivi des symptômes du programme PfizerFlex ou un simple calendrier avec des autocollants pour vous rappeler de prendre votre médicament – et pour faire le suivi de votre traitement.

Faire le suivi de vos symptômes

En plus de faire le suivi de votre traitement, il peut être utile de noter vos symptômes de dermatite atopique. Cela pourrait vous aider, vous et votre médecin, à mieux évaluer votre dermatite atopique de même que votre réponse au traitement.



OUTIL DE SUIVI DES
SYMPTÔMES DE LA
DERMATITE ATOPIQUE

Pour surveiller votre dermatite atopique, vous pouvez utiliser l'outil de suivi des symptômes fourni dans votre trousse de départ.

La prise en charge de votre dermatite atopique

Parce que la dermatite atopique est une maladie **chronique**, il est tout aussi important de prendre soin de votre peau et de contrôler vos facteurs déclenchants que de prendre votre médicament CIBINQO comme il vous a été prescrit. Voici quelques suggestions qui vous aideront à prendre soin de votre peau :

Trouvez vos facteurs déclenchants

Observez tous les éléments de votre environnement qui pourraient contribuer à vos poussées d'eczéma et tâchez ensuite de supprimer ou de réduire au minimum votre exposition à ces déclencheurs.

Appliquez une crème hydratante plusieurs fois pendant la journée

La meilleure défense contre les poussées récurrentes est de garder votre peau humide et bien hydratée.

Faites fonctionner un humidificateur à vapeur froide dans votre maison

Vous voudrez même peut-être en utiliser un dans votre chambre à coucher, en particulier pendant les mois d'hiver où l'atmosphère est plus sèche.

Évitez de surchauffer votre demeure et de suer (si possible!)

Ces facteurs peuvent accentuer les démangeaisons et aggraver ainsi votre dermatite atopique.

Évitez les savons forts et les produits contenant des ingrédients irritants

Choisissez de préférence des produits, y compris les crèmes solaires, qui sont spécialement conçus pour une peau sensible ou pour les personnes atteintes de dermatite atopique.

Gardez vos ongles courts et bien limés

Cela réduira le risque d'abîmer votre peau s'il vous arrivait de vous gratter.



Voyager avec CIBINQO

Si vous prévoyez de voyager pendant votre traitement par CIBINQO, même pour une courte escapade d'une fin de semaine, voici quelques conseils à garder en tête.



Que ce soit pour trois jours ou trois mois, apportez une **provision supplémentaire de médicament** au cas où votre séjour serait prolongé.



Gardez toujours sur vous une **copie de votre ordonnance originale** avec une note de votre médecin et assurez-vous que les deux documents mentionnent **les noms du produit de marque et du générique**.



Si vous prenez l'avion, placez votre médicament, dans son **emballage original étiqueté**, dans votre **bagage de cabine** plutôt que dans votre valise.



Si vous prévoyez de **voyager à l'extérieur du Canada**, communiquez avec les bureaux canadiens du pays que vous comptez visiter pour confirmer le statut de votre médicament.



Et n'oubliez pas vos stratégies de protection solaire!

Si vous voyagez dans un pays chaud, n'oubliez pas d'apporter votre écran solaire, un chapeau à larges bords et des vêtements amples et légers.

POUR OBTENIR PLUS DE SOUTIEN ET D'INFORMATION :

Société canadienne de l'eczéma

www.eczemahelp.ca/lang=fr

Association canadienne de dermatologie

www.dermatology.ca/fr/

Alliance canadienne des patients en dermatologie

www.apropeau.ca

© 2023 Pfizer Canada SRI
Kirkland (Québec) H9J 2M5
PFIZERFLEX, M.C. de Pfizer Inc.
Pfizer Canada SRI, licencié
PP-CIB-CAN-0026-FR



Programme de soutien aux patients

PfizerFlex



CIBINQO^{MD}
comprimés d'abrocitinib

RESSOURCES SUPPLÉMENTAIRES EN LIGNE

Santé Sidekick est une application mobile de style de vie destinée au grand public, qui vous aide à adopter de bonnes habitudes à long terme.

Balayez le code QR pour télécharger l'appli santé Sidekick dès aujourd'hui.



Appli santé
sidekick

Pfizer se dégage de toute responsabilité quant au contenu ou à l'exploitation de cette application destinée aux consommateurs qui n'est pas la propriété de Pfizer. Les hyperliens vers cette application destinée aux consommateurs ne sont proposés que par souci de commodité et Pfizer ne garantit ni n'atteste la fiabilité et l'exactitude de son contenu et vous encourage à faire par vous-même une évaluation de l'application et à lire sa politique relative à la vie privée et ses conditions d'utilisation. L'utilisateur reconnaît qu'il accède à cette application et en utilise le contenu à ses risques et que l'information qu'elle contient ne vise pas à remplacer les conseils médicaux de votre professionnel de la santé habituel.